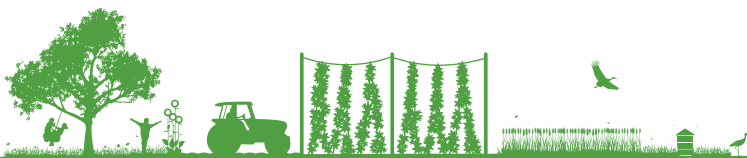




# Seebach

**BULLETIN COMMUNAL  
AVRIL 2024**

[www.seebach.alsace](http://www.seebach.alsace)



ICI  
ON EST  
BIEN.

# LE MOT DU MAIRE

Chères citoyennes et chers citoyens de Seebach,

Le bulletin communal est l'occasion de pouvoir m'adresser à l'ensemble des citoyens de notre village et de vous délivrer les messages les plus pertinents et les informations les plus à jour dans un monde qui ne cesse d'évoluer à grande vitesse.

Il est donc fondamental que vous soyez conscients des réalités car je vous le rappelle encore une fois **"ça ne tient qu'à vous !"**. Au quotidien, individuellement et collectivement, vos actions comptent et par vos choix, vous avez directement contribué à l'évolution de notre commune. Pour autant, cela devient de plus en plus difficile de se projeter.

En effet, de manière générale, pour agir juste, il faut **comprendre et voir clair**. Or dans le contexte de cette crise permanente et globale (climat, énergie, économie, agriculture, santé, retraite, logement, ...), nous sommes tous affectés et l'incertitude est générale. En tant qu'élu représentant des citoyens, anticiper pour diriger sereinement devient complexe. Il faut donc rester fidèle à ses convictions tout en s'adaptant.

À titre d'illustration, désormais, les problématiques et les enjeux sont tellement larges qu'ils ne peuvent plus être appréhendés uniquement à l'échelle de la commune. C'est un premier enseignement, les décisions importantes se prennent aussi hors du conseil municipal.

D'autre part, de fait, face à cette complexité généralisée, **acquérir de l'expérience et des compétences** est essentiel pour être en capacité de décider et de diriger. En tant que maire de Seebach, depuis 10 ans maintenant, j'assume la délicate mission que vous m'avez confiée, celle de définir un cap et de prendre les décisions qui s'imposent dans l'intérêt général des citoyens de Seebach. Mais sur ce nouveau mandat, j'y contribue aussi en tant que Vice-Président de la Communauté des Communes du Pays de Wissembourg et d'élu en responsabilité à l'échelle de l'Alsace du Nord. Cela induit **d'être investi et dévoué à 100% sur tous les sujets**, en connexion avec le quotidien, d'une part avec une équipe d'élus, d'employés et d'acteurs engagés au local ainsi qu'en relation avec les partenaires institutionnels (Etat, Région, CEA) et leurs nombreux organismes de tutelle.

L'adaptation au changement climatique, la transition énergétique, la gestion des cycles de l'eau ou de nos déchets sont autant de nouvelles compétences de premier ordre qui sont à la fois **à considérer de manière globale** et à prendre en compte **selon les spécificités de son propre territoire**.

Il faut aussi composer avec les orientations européennes et les directives de l'Etat, et je peux vous dire que la simplification annoncée est loin d'être une réalité.

À ce propos, **les élections européennes du 9 juin prochain** sont un rendez-vous citoyen à ne pas manquer car les lois françaises émanent en quasi-totalité de Bruxelles et de Strasbourg. Je pense qu'il est illusoire que nous fassions marche arrière mais aligner les forces représentatives du peuple dans notre gouvernance nationale et à l'échelle européenne



ICI  
ON EST  
BIEN.



RETROUVEZ-NOUS SUR  
FACEBOOK :  
SEEBACH, ICI ON EST BIEN

## SOMMAIRE

p.2 LE MOT DU MAIRE

p.4 LE MOT  
DES COLLECTIVITÉS

p.6 VIE COMMUNALE

p.8 INFORMATIONS ET  
ANNONCES

p.10 PROGRÈS ET  
URBANNISME

p.12 DÉVELOPPEMENT  
DURABLE

p.16 JEUNESSE

p.18 SENIORS

p.19 VIE PAROISSIALE

p.20 PATRIMOINE ET TRADITION

p.22 ÉTAT CIVIL  
NAISSANCES, MARIAGES,  
GRANDS ANNIVERSAIRES, DÉCÈS

semble indispensable pour une France forte au sein de l'UE. Ça n'est pas le cas aujourd'hui.

Cependant face aux difficultés de ce contexte perturbé, la lucidité et le discernement doivent être particulièrement de mise. En effet, **à l'échelle de notre territoire de l'Alsace du Nord**, même si des zones d'ombre se dessinent à plusieurs niveaux et que la contrainte de sobriété foncière se précise, la richesse de notre sous-sol constitue une incroyable opportunité. L'eau chaude qui s'y trouve peut nous permettre de **faire face à la transition énergétique imposée tout en conduisant la nécessaire mutation économique du territoire**. L'exploitation de la chaleur du sous-sol via la géothermie profonde constitue un atout concurrentiel majeur à ne pas gâcher. Depuis de nombreuses années, nous sommes en relation avec les différents acteurs déjà présents sur le territoire afin de préparer cette transition intégrant notre autonomie énergétique ainsi que le développement économique qui va en découler. Le plan climat (PCAET) du PETR Alsace du Nord prévoit qu'en 2050, 38% de l'énergie consommée soit fournie par la géothermie, énergie renouvelable par définition et non intermittente. La nouvelle zone d'activités d'intérêt national de Hatten va générer à terme des milliers d'emplois directs et indirects sur le territoire et permettra à nos jeunes de pouvoir projeter un avenir ici. Elle est située à moins de 10 kilomètres de Seebach et déjà reliée par une piste cyclable.

Le plan climat ne se résume de loin pas à la production d'énergie renouvelable mais touche à bien d'autres domaines sur lesquels nous travaillons aussi d'arrache-pied. La mobilité via l'extension progressive du réseau de pistes cyclables représente un chantier majeur qui intègre désormais plusieurs communautés des communes. Il en va de même pour la difficile gestion du transport ferroviaire transfrontalier qui va impliquer des travaux importants sur le quartier gare de Wissembourg. Concernant la gestion des eaux pluviales, la GEMAPI, dont le Seltzbach constitue une priorité pour l'Agence de l'Eau Rhin Meuse, se déploie à l'échelle des bassins versants. Enfin, l'opération collecte Bio Déchets constitue opérationnellement une réussite à l'échelle du SMICTOM et une avancée supplémentaire suite à la mise en œuvre de la redevance incitative. Reste à optimiser les coûts induits. Concrètement, sur ces dossiers stratégiques, ensemble, nous avançons mais il reste encore beaucoup de travail à mettre en œuvre pour marquer collectivement l'essai en bout de ligne !

**À l'échelle de Seebach**, nous arrivons au bout d'une grande phase d'investissement et de chantiers majeurs que nous finalisons mais qui ne sont pas une fin en soi. Ceux qui le croient se trompent. Ça n'est en fait que **le début d'un nouveau cycle** qui se présente. En effet, avec la ComCom du Pays de Wissembourg, nous travaillons aussi sur la déclinaison de notre plan climat issue de ces projets territoriaux et nous allons notamment entamer plusieurs travaux (piste cyclable vers Hunsbach et raccordement à l'axe A, aménagement du cours d'eau Seebach en partie sud) avec le concours de

nos partenaires. Le tout va contribuer **à renforcer le "ici on est bien"**.

La politique d'attractivité continue de porter ses fruits : la construction de la résidence sénior service est confirmée malgré la crise du logement et nous constatons une dynamique démographique avec un renouvellement continu lié à l'arrivée de nouveaux citoyens. À noter que nous avons encore un nombre de logements vacants très élevé sur la commune (plus de 80, soit 10% !).

La décision de mettre en œuvre le schéma d'urbanisme innovant a été payante. La photo aérienne de la page de couverture illustre parfaitement cette harmonie entre tradition et modernité. Les citoyens ont naturellement pris possession des nouvelles infrastructures et bénéficié des nouveaux services proposés. À ce propos, **j'invite les Seebachois le 7 juillet à une journée de découverte et d'inauguration générale de toutes ces nouvelles installations**.

L'amélioration du cadre de vie a largement contribué au bien vivre ensemble et je dois à ce titre remercier et féliciter les efforts du très grand nombre, véritables acteurs de la vie du village pour leur contribution quotidienne, qu'il s'agisse d'embellissement, de respect des espaces publics ou d'animation. **Les Seebachois aiment leur village et ils peuvent en être fiers**. À ce titre, l'opération "j'aime la nature propre" menée avec les chasseurs a mobilisé 40 personnes : 300kg de déchets ont été collectés en 3 heures.

Après le difficile épisode du Covid, une véritable dynamique collective se confirme tant au niveau des associations, des paroisses, des commerces et des services. Le calendrier des manifestations ci-joint en témoigne.

Malgré tout, un bémol, je tiens à sensibiliser la population sur **la mobilisation nécessaire** concernant d'une part **le don du sang** où une baisse de 20% des donneurs a été constaté depuis quelques temps mais aussi la baisse des effectifs de **nos pompiers volontaires** qui si elle se confirme engendrera la fermeture de la section ou sa fusion avec une autre. En concertation avec la Mairie, les acteurs concernés travaillent à pallier ces difficultés que nous espérons passagères sur des activités essentielles à nos vies. **C'est l'affaire de tous !**

Enfin, l'avenir de Seebach dépendra toujours de cette capacité à nous mobiliser et à pousser dans le même sens. C'est notre "potion magique" que beaucoup nous envient et sur laquelle il faut veiller bien précieusement. Cependant, alors que notre commune jouit d'une certaine embellie dans un contexte pourtant difficile, certains souhaitent faire prévaloir leurs intérêts personnels au détriment de l'intérêt général. Sachez que je ne ferai aucune concession sur ce point. Nous n'avons pas les moyens de nous fourvoyer. **Weiter so !**

Michel LOM  
Maire de Seebach



**Mesdames, Messieurs, chers concitoyens,**

2024 sera marquée par un budget d'investissement record de plus de 1,5Md. Celui-ci acte la volonté de la région de mener une politique offensive pour accompagner les territoires.

Nos entreprises (petites et grandes) sont nos richesses et l'Alsace du Nord possède de nombreux atouts. L'appui à la réindustrialisation et le recours aux technologies innovantes sont nos priorités. Par ailleurs, le "chèque vert" mis en place pour aider à atténuer les coûts énergétiques, a bénéficié à de nombreuses entreprises.

La mobilité reste le premier budget de la région. Le "Pass jeunes" à 29 mis en place pour la première fois durant la période estivale 2023 a connu un franc succès. Il est envisagé d'étendre cette possibilité à nos territoires voisins dès 2024.

Bien que la santé soit une compétence de l'Etat, la Région veut favoriser l'implantation de maisons de santé pour lutter contre les déserts médicaux en ruralité. Par ailleurs, la région qui est en charge des formations sanitaires et sociales va augmenter cette année encore le financement du nombre de places d'infirmières et d'aides-soignants. Puissent nos jeunes trouver leur épanouissement dans cette voie.

L'aménagement du territoire passe par l'accompagnement de nos communes et com-com dans leurs projets d'investissements (nouveaux services, rénovations de bâtiments, préservation de la biodiversité...). 2024 verra également le lancement d'un nouveau Pacte ruralité.

2024 sera également marquée par les Jeux Olympiques qui irrigueront notre région à travers de nombreux événements.

Chers porteurs de projets, avant d'engager la réalisation, pensez à contacter la [maison.saverne-haguenau@grandest.fr](mailto:maison.saverne-haguenau@grandest.fr) (03.88.03.40.80) ou à me contacter directement. Sachons tirer profit de toutes les opportunités qui s'offrent à nous.

**Evelyne Isinger, Conseillère Régionale, Déléguée aux mobilités transfrontalières**

[evelyne.isinger@grandest.fr](mailto:evelyne.isinger@grandest.fr)

**INFORMATION DE DERNIÈRE MINUTE**

Dans le cadre de la création du nouveau rond-point giratoire à la gare de Hunsbach, l'accès de la Route Départementale (RD) sera fermé durant 3 mois à partir de mi-juin 2024. Des déviations seront mises en place.

Quant à la voie express Haguenau/Wissembourg, elle sera aménagée en circulation alternée durant toute cette période.





# La Collectivité européenne d'Alsace en action près de chez vous

## Un nouvel Espace Solidarité Alsace inauguré par vos conseillers d'Alsace : Stéphanie Kochert et Paul Heintz

Les anciens locaux de la Trésorerie de Wissembourg ont été transformés pour améliorer l'accueil et l'accompagnement du public. L'équipe composée d'une trentaine de professionnels propose une écoute, une orientation et un accompagnement social à tous les alsaciens. Un nouveau service de proximité y est aussi proposé dans le domaine de l'autonomie. Ce lieu-ressource offre en effet un accueil et de l'information aux séniors (il y a près de 9 000 séniors de 60 ans et plus sur le canton), aux personnes en situation de handicap et à leurs aidants. Les séniors retraités peuvent bénéficier d'un accompagnement social dédié, selon leurs besoins et leur situation. Des permanences de professionnels spécialisés et des temps collectifs y sont proposés.



## La Collectivité européenne d'Alsace co-finance des itinéraires cyclables à hauteur de 2,5 M€

Les Communautés de Communes de l'Outre-Forêt et du Pays de Wissembourg ont engagé en 2021 la création de 37 km d'itinéraires cyclables pour 5 M € d'investissement. Avec 2,5 M€ de soutien, la Collectivité européenne d'Alsace est le principal co-financeur de ce projet. L'Etat intervient à hauteur de 1,5 M€, le solde de 1 M€ étant financé par les 2 Communautés de Communes. Plusieurs axes sont ainsi en cours de réalisation : la liaison Wissembourg-Betschdorf en passant par Birlenbach et Soultz-sous-Forêts, la liaison Seebach-Hatten et la jonction Seebach-Véloroute de la Lauter. Alors que ces itinéraires seront bientôt livrés, les réflexions se poursuivent avec la Communauté de Communes Sauer-Pechelbronn pour créer un nouvel axe reliant Hatten à Lembach.

## Près de 400 nouvelles places en périscolaires sur le canton

Parce que la garde des enfants sur le temps périscolaire est une préoccupation forte des familles, la Collectivité européenne d'Alsace soutient au titre du Fonds Attractivité Alsace, à hauteur de 1,85 M€, 6 projets de périscolaires portés par les Communautés de Communes de la Plaine du Rhin, du Pays de Wissembourg et de l'Outre-Forêt à Seltz, Oberlauterbach, Riedseltz, Surbourg, Betschdorf et Schoenenbourg. Au titre des engagements réciproques, les porteurs de projet s'engagent, par exemple, à promouvoir la langue régionale auprès des enfants.

Ensemble  
dans l'élan alsacien

Mitnander  
im elsässische Schwung

CONTACT

Délégation Territoriale Nord Alsace  
3 rue des sœurs 67500 Haguenau • 03 68 33 80 49  
www.alsace.eu



Stéphanie Kochert et Paul Heintz  
Conseillers d'Alsace du canton de wissembourg



Contactez  
vos élus



## NOUVEL ABRIBUS : PLACE DE LA MAIRIE

Depuis fin octobre, la place de la Mairie dispose d'un nouvel abri bus à l'attention des collégiens et lycéens. L'ancien matériel implanté à la rue des Romains a été démonté, reconditionné puis réinstallé par les services techniques. Il n'y a pas de petites économies !



## INAUGURATION DU PÔLE SANTÉ : SEPTEMBRE 2023

Début septembre, entre pharmacie et supermarché, le nouveau pôle santé a ouvert ses portes. Il regroupe les services de plusieurs professionnels en un seul bâtiment (un médecin généraliste, 4 kinésithérapeutes et un ostéopathe, 2 cabinets d'infirmières) au sein d'un bâtiment offrant aux patients et praticiens, accessibilité, confort et fonctionnalité.

Ce projet privé, d'intérêt public, vient s'intégrer dans l'aménagement global du nouveau cœur de village. Il a pu s'implanter sur un emplacement idéal, à des conditions privilégiées (33% de remise sur le prix du terrain, gestion des eaux de pluie par infiltration et des espaces verts mitoyens par la Commune) et bénéficie gratuitement d'un parking communal d'une trentaine de places.



## DON DU SANG : UNE SITUATION PRÉOCCUPANTE

Le don de sang est vital : un accident de la route, une hémorragie lors d'une opération ou un cancer, cela peut arriver à tout le monde.



Aujourd'hui, aucun traitement ni aucun médicament de synthèse ne peut remplacer le sang humain. Il est donc vital de donner son sang : il peut changer la vie d'un million de malades chaque année en France. Alors ça vaut la peine, non ?

**Prochain rendez-vous le mardi 21 mai à la salle des fêtes de Seebach.**



## DEVENEZ SAPEUR POMPIER VOLONTAIRE : UN ENGAGEMENT CITOYEN DE SOLIDARITÉ ET D'ALTRUISME.

Acteur incontournable de la sécurité civile, le sapeur-pompier protège les personnes, les biens et l'environnement en situation de catastrophe, de sinistre ou d'accident : 50 interventions annuelles des pompiers sur le ban communal.

En complément de vos études ou de votre métier, rejoignez l'équipe de SEEBACH **pour partager une expérience humaine très formatrice, au service de l'intérêt collectif.**

Pour tout renseignement complémentaire, n'hésitez pas à contacter Eric KRAEMER au **06 10 65 95 37**.



## LE GROUPE SCOLAIRE : MATERNELLE ET ÉLÉMENTAIRE

La commune a la charge des écoles publiques de son territoire. Elle est propriétaire des locaux et en assure la construction, l'extension et les grosses réparations. Elle gère les crédits d'équipement, de fonctionnement et d'entretien des écoles.

Avec un effectif de 116 enfants en septembre 2023, les frais de fonctionnement du groupe scolaire s'élèvent annuellement à 135 000€ (soit environ 1200€ / élève /an)

Elle a notamment aussi la charge pour les élèves de l'école élémentaire de l'activité piscine à Drachenbronn (transport et coût de location).

Pour la rentrée des classes, la commune a aussi engagé un certain nombre de travaux pour améliorer les conditions de travail des élèves et enseignants :

- **Amélioration et remise en fonction des supports informatiques** des écoles pour un montant de 2 200€.
- **Travaux de rafraîchissement** des deux salles de classe à la maternelle pour un montant de 17 000€.



Suite à l'arrêt maladie à la rentrée scolaire de notre ATSEM, Mme Anne-Lyze Hirschler, nous avons fait appel à Mme Cindy Schneider, parent d'élève qui nous a proposé ses services en intérim. Un grand merci à elle pour son engagement, son sourire et son efficacité. Au retour de Mme Hirschler, nous avons convenu que Mme Schneider continuerait d'apporter son soutien les matins uniquement jusqu'à la fin de l'année scolaire.

## RÉ-OUVERTURE DE LA MAM "LES PETITS FILOUS" : LE 3 AVRIL 2023

### Maison des Assistants Maternels

au 37, rue des églises

lespetitsfilous67@gmail.com

Tél : 06 62 34 79 43 – Ernestine et Barbara



Après une inauguration le 3 avril de ce nouveau service sur Seebach, la MAM a entamé quelques travaux durant l'été pour ouvrir à nouveau début septembre.



## NOUVEAUTÉ 2024 : TRI DES DECHETS ALIMENTAIRES DITS "BIODECHETS"



**Opérationnelle depuis le 03 janvier 2024, la COLLECTE DES BIODÉCHETS mise en place par le SMICTOM Nord Alsace sur l'ensemble du territoire dans une démarche de valorisation des déchets alimentaires, a connu un vaste succès dès l'ouverture des bornes d'apport volontaire.**

Pour Rappel :

- Les bornes sont installées en libre accès et regroupées au nombre de **5 à la Salle des Fêtes de Seebach** et **1 dans la rue de l'école à Niederseebach**, afin d'éviter les débordements et dépôts à proximité.
- Peuvent y être déposés tous les déchets alimentaires : **épluchures, restes de repas, viande, poisson, pain, produits laitiers**, mis préalablement dans des sacs en papier kraft.
- **Des sacs supplémentaires peuvent être demandés gratuitement, 1x par an**, à l'accueil du SMICTOM Nord Alsace ou en déchèterie.
- Ces déchets sont collectés par le SMICTOM Nord Alsace 2x par semaine et **valorisés en biogaz par méthanisation.**

Pour toute information complémentaire, consultez le lien du SMICTOM ci-dessous :

[www.smictom-nord67.com/la-collecte-separee-des-dechets-alimentaires/](http://www.smictom-nord67.com/la-collecte-separee-des-dechets-alimentaires/)

**Modifications engendrées : pour 2024 la fréquence de collecte des ordures ménagères résiduelles passera de 1x/semaine à 2x tous les 15 jours.**

Pensez à consulter votre Calendrier 2024 de collecte de l'ensemble des déchets.

## ÉLECTIONS EUROPÉENNES

Cette année auront lieu les élections européennes.

**Le dimanche 9 juin 2024** les électeurs français seront appelés aux urnes pour élire les 81 eurodéputés représentant la France au Parlement Européen.

Les élections européennes ont lieu au suffrage universel direct à un tour et les candidats sont élus pour un mandat de 5 ans.

Depuis 2019, possibilité vous est donnée de vérifier si vous êtes bien inscrit sur la liste électorale de la commune depuis le service en ligne :

[www.service-public.fr/particuliers/vosdroits/demarches-et-outils/ISE](http://www.service-public.fr/particuliers/vosdroits/demarches-et-outils/ISE)



**Appel à assesseurs :** la commune a besoin d'assesseurs volontaires pour ces élections. Pour vous inscrire, contactez la mairie au : 03 88 94 74 06.





## DEPLOIEMENT DES COMPTEURS LINKY DANS NOTRE TERRITOIRE

Suite à une directive européenne et à la loi sur l'enjeu de la transition énergétique, à ce jour, 33 Millions de compteurs "connectés" LINKY ont déjà été installés en France.

Dans les prochains jours, les 833 foyers de Seebach seront contactés par la société Enedis par courrier pour prendre rendez-vous et installer le compteur.

Ce nouveau compteur "intelligent" qui vous permettra de suivre vos consommations au plus près mais aussi de pouvoir accéder à des offres tarifaires adaptées.



## FOOD TRUCK

Depuis le 5 mars 2024,

tous les mardis dès 18h,  
place de la Mairie,

**FRISON Jean François, "JEAN-FLAMM'S"**

**06.38.05.19.94**, vous propose ses pizzas et tartes flambées à emporter, de fabrication artisanale et locale.



## ANNUAIRE INCONTOURNABLE

Au quotidien, nous pouvons tous être concernés.  
Connaître les numéros d'urgence peut sauver des vies !

### Les N° d'urgences

<b>15</b>	<b>17</b>	<b>18</b>	<b>112</b>	<b>115</b>
SAMU	Police Secours	Pompiers	Urgences européennes	SOS Sans abri

<b>Personnes sourdes et malentendantes (via sms)</b>	<b>114</b>
<b>SOS Médecin</b>	<b>3624</b>
<b>Pharmacie de Garde</b>	<b>3237</b>
<b>Centre antipoison</b>	<b>03 88 37 37 37</b>
<b>SOS Mains Haguenau</b>	<b>0388907070</b>

### Sécurité

<b>Gendarmerie de Wissembourg</b>	<b>03 88 94 0102</b>
<b>Allô Enfance en Danger</b>	<b>119</b>
<b>Violences Conjugales</b>	<b>3919</b>

### Services administratifs

<b>Trésorerie de Wissembourg</b>	<b>03 88 94 0129</b>
<b>Sous-Préfecture Haguenau-Wissembourg</b>	<b>03 68 4190 96</b>
<b>France Services Wissembourg</b>	<b>03 67 70 74 57</b>
<b>Com Com du Pays de Wissembourg</b>	<b>03 88 05 35 50</b>
<b>SMICTOM Nord Alsace</b>	<b>03 88 54 84 00</b>
<b>Office de Tourisme Alsace Verte</b>	<b>03 88 94 10 11</b>

### Transports

<b>TAXI Minute Seebach – Sur réservation 7j/7</b>	<b>06 18 10 52 90</b>
<b>KLAXIT Covoiturage Alsace du Nord <a href="http://alsacedunord.fr/klaxit-covoiturage">alsacedunord.fr/klaxit-covoiturage</a></b>	<b>09 88 07 32 40</b>

### Divers

<b>TAXI UP PAMINA</b>	<b>03 88 94 95 64</b>
Université populaire antenne Wissembourg Cours de langues : allemand – français – alsacien	





## NOUVEAU COMPLEXE SPORTIF

Fin octobre 2023, la mise en place des modulaires et la fin des travaux d'aménagement des terrains ont donné aux jeunes de l'école de foot le privilège et la fierté d'étrenner le terrain synthétique. Ce complexe paysager est aussi destiné à nos scolaires et aux associations.

Après la validation de la commission de sécurité-incendie et une très longue procédure de validation des instances du football, les installations sont désormais homologuées par le District d'Alsace et la Ligue Grand Est.

## ZAC DES PRUNELLES

Courant de cet hiver, l'aménageur de la ZAC, Citivia a procédé à la mise en œuvre de la signalétique nécessaire à la circulation et a entamé les travaux de finition des espaces verts de la tranche 1 : une prairie naturelle en bord de bassin, des couvre-sol le long du chemin piéton, ainsi que des arbres. Des rosiers seront plantés en pourtour du parking et des arbres autour des placettes.

**Le village s'est doté d'une nouvelle rue : rue des Pruniers**



## WC PUBLICS DU PARC

Parfaitement intégrés au parc, ils sont fonctionnels et **ouverts au public dans un cadre bien défini** :

- sur la période automne-hiver, ils sont exclusivement à la disposition du Cochonnet Club et du Skat Club qui en assurent l'entretien.
- sur la période printemps-été, les WC sont accessibles librement en journée. La gestion et le nettoyage sont assurés par les services de la Mairie.
- pour les événements ponctuels organisés au sein du parc, les WC seront mis à disposition des organisateurs qui auront la charge du nettoyage.

Ainsi leur fonctionnement viendra compléter le service des WC publics de la place de la Mairie.



## LOCATION DE LA SALLE DES FÊTES

Notre village propose de nombreuses salles à la location, de tailles diverses et variées pour faire face aux différents besoins et usages, qu'elles soient privées (les 2 foyers catholique et protestant) ou communales (salle des fêtes).

Elles sont désormais toutes en conformité sécurité incendie et sont soumises à la réglementation stricte qui impose différents aménagements, contrôles réguliers (électriques, extincteurs ...) et limites de capacité selon leur classement.

De par sa taille et le type d'activités qu'elle accueille, la salle des fêtes de Seebach est une des plus grandes installations du territoire. Elle est classée en catégorie 1 ce qui induit des dispositifs sécuritaires plus importants (présence d'un piquet de sécurité). Avec un seuil à 450 personnes attablées et 1000 personnes debout, il faut comprendre qu'à cette échelle, on ne peut pas improviser face à un incident quelconque. Un autre élément à prendre en compte à l'avenir : les délais d'intervention des secours risquent aussi de s'allonger ... De ce fait, nous devons utiliser cet outil en conscience.

Compte tenu de sa taille, les charges peuvent paraître élevées mais il faut aussi prendre en compte son niveau d'équipement assez exceptionnel à la mesure des capacités d'accueil.

Voici les tarifs de location 2024 avec une nouvelle variante pour les petites salles adjacentes (uniquement à la réservation 3 mois avant la date de l'événement).



## TARIFS 2024

### Salle des fêtes complète

Capacité : 450 couverts / env. 1000 pers. debout  
Prévoir piquet de Sécurité

	La salle	+ Forfait nettoyage	+ Charges
<b>Tarifs semaine</b>	500 € / jour	250 €	Réelles
<b>Tarifs "Demi" Week-end</b> Du vend.13h00 au dim.10h00 Ou du sam. 13h00 au lundi 10h00	600 € le demi WE	250 €	Réelles
<b>Tarifs Week-end</b> Du vendredi 13h00 au lundi 10h00	1 100 € le WE	250 €	Réelles

### Les petites Salles annexes

Capacité : 90 couverts/ env. 150 pers. debout  
Pas de piquet de sécurité

	La salle	+ Forfait nettoyage	+ Charges
<b>Salle annexe (hors cuisine)</b> Par jour et par salle	180 € / jour	50 €	Réelles
<b>La cuisine sur demande spécifique</b> Par jour	50 € / jour	50 €	Réelles

**Pour la réservation des salles, un formulaire de location est disponible en mairie. Il doit être rempli et retourné en mairie pour chaque événement et il est à renouveler chaque année pour les manifestations récurrentes.**

## LE PLAN CLIMAT : AGISSONS POUR UN AVENIR DURABLE !

Le village de Seebach est reconnu comme précurseur au niveau des communes du Bas Rhin quant à sa vision développement durable et ses réalisations. Le schéma d'urbanisme développement durable de Seebach constitue une référence en terme de réflexion et d'aménagement par les professionnels et les experts. De très nombreux objectifs ont été pris en compte dès la conception : centralité, espaces partagés et mutualisés, gestion économe du foncier, mobilité douce favorisée, entretien raisonné des espaces verts, gestion optimisée de la ressource en eau (infiltration et pompage pour l'arrosage automatique), intégration paysagère. Qu'il s'agisse du "nouveau cœur de Village" ou du nouvel "espace culture, sports et loisirs", ces 2 gros aménagements représentent un véritable socle de la politique engagée depuis ces 10 années sur notre commune.

Pour autant, il nous reste encore beaucoup de travail pour bâtir et appliquer notre plan climat à l'échelle de l'ensemble du village. Plus que de grandes théories, c'est tout simplement le bon sens qui s'applique sur les différents enjeux qui se présentent à nous :

### Sobriété énergétique :

"Moins dépenser, mieux dépenser !" Tel est notre leitmotiv. De nombreux audits ont été réalisés permettant une analyse des consommations selon les différents postes de dépenses. La rénovation énergétique se révèle très complexe à concevoir au vu de la difficulté à adapter nos bâtiments relativement anciens et des normes en vigueur. Mais avant de penser à l'isolation ou au mode de chauffage, faire le point et se projeter sur la pertinence de notre parc immobilier est une priorité absolue. À titre d'exemple, l'évidence a fait que nous avons décidé de transférer la gestion et la localisation de l'Agence Postale. Face aux contraintes financières présentes et à venir, cette réflexion sera étendue à d'autres bâtiments publics. Il nous faudra faire des choix. À noter qu'en tant que commune < 2000 habitants, nous étions protégés par le bouclier tarifaire malgré 2 bâtiments en contrat jaune, l'école élémentaire et la Salle des Fêtes. Nos efforts et nos choix ont été payants sur la consommation d'énergie, notamment électrique notamment grâce à la baisse des consommations de l'éclairage, lié à la transition en LED. Au final, contrairement à ce que nous avions craint, nous avons réussi à maîtriser nos dépenses.

### Mobilité :

Incitation aux déplacements doux, intégration d'itinéraires cyclables et des équipements adaptés.

### Production d' ENR (Energies Renouvelables) :

À l'échelle de notre commune, les besoins en énergie restent relativement limités et de fait, nous devons

### ASSOCIATION FONCIERE : le futur remembrement

**Le réaménagement foncier est une restructuration obtenue par des échanges entre les propriétaires ruraux sur la base du volontariat pour améliorer les conditions d'exploitation agricoles, d'assurer la mise en valeur des espaces naturels et de contribuer à l'aménagement du territoire communal. Des travaux connexes pourront concerner les chemins d'exploitation, l'arasement de talus, les zones de friches.**

envisager des solutions adaptés à notre village, ce qui n'est pas le cas de l'éolien ou du photovoltaïque industriel. Nous devons nous projeter à l'échelle territoriale pour entrevoir l'avenir sur ce sujet. À ce titre, un groupe composé d'une vingtaine d'élus et d'employés de la commune a visité la centrale géothermique de Rittershoffen le 14 février dernier.

### Optimisation foncière :

Avec un ban de 1700 hectares très majoritairement destiné à l'exploitation agricole, la mise en œuvre d'un réaménagement foncier (ou remembrement) constitue une nécessité pour répondre aux besoins de l'agriculture d'aujourd'hui. Plébiscité par les principaux exploitants du village et les représentants de l' Association Foncière puis validé par le conseil municipal, ce projet de réaménagement sera piloté et financé par la Collectivité Européenne d' Alsace. Les membres de la commission locale ont été désignés. Ils devront dans un premier temps suivre l'étude de faisabilité qui donnera ses conclusions début 2026. Une longue procédure à venir mais un enjeu majeur pour notre commune.

### Gestion des déchets :

Plateforme de recyclage communale pour déchets verts et matériels issus de la déconstruction, récupérateur de verres et de papiers, bornes de biodéchets.

### Mobilisation citoyenne :

Actions de sensibilisation auprès des écoles, gestion du tri et valorisation des déchets, conférence sur les éco-gestes, collaboration avec les acteurs du milieu (chasseurs,...).



## LES CHASSEURS : DES PARTENAIRES ENGAGÉS POUR LE DÉVELOPPEMENT DURABLE



L'Association de Chasse de la Warschbach Seebach Alsace, d'utilité publique, doit faire face à plusieurs défis : maîtrise des populations de grand gibier, lutte contre l'érosion de la biodiversité et la dégradation des habitats, partage de la nature et maintien du rôle de sentinelle sanitaire sur la faune sauvage.

**En moyenne le tableau de chasse annuel se compose :**

- de petits gibiers (5 coqs faisans, 10 pigeons ramiers, 3 lièvres) et de 5 sangliers et 45 chevreuils.
- dans le cadre de la régulation des espèces susceptibles d'occasionner des dégâts (et sur autorisation préfectorale) sont tirés environ 20 renards, 35 ragondins, 50 corvidés.

**L'Association participe activement à la préservation de la biodiversité :**

- plantations de haies sur 1 200 mètres linéaires composés de 2 500 arbustes pour compléter la Trame Verte
- implantation de couverts faunistiques et arbres fruitiers en plaine ainsi que des châtaigniers sur des parcelles forestières
- renforcement de certaines populations en réintroduisant faisans, couples de perdrix grises.

**Les chasseurs assurent également un rôle de surveillance épidémiologique** dédié à la faune sauvage (infection des renards par la gale sarcoptique transmissible aux chiens). Les informations sont relayées via la page Facebook de la mairie.



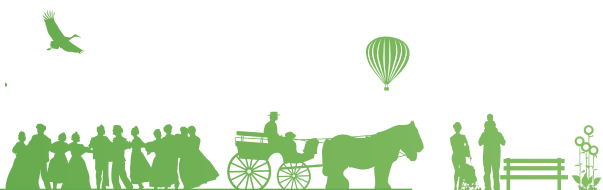
### Objectifs

- Le maintien **d'une chasse respectueuse** des équilibres environnementaux et humains
- **Le développement des connaissances** et leur diffusion
- **La gestion durable des espèces** et des territoires
- **L'amélioration des pratiques cynégétiques.**

### J'AIME LA NATURE PROPRE

**Opération "J'aime la Nature Propre" réussie**, le samedi 16 mars 2024 à Seebach.

Le ramassage de déchets, lancé par la Fédération Nationale de Chasseurs en partenariat avec la commune, a mobilisé une quarantaine de citoyens. Même les plus jeunes n'ont pas ménagé leurs efforts pour nettoyer le village et ses abords de quelques 305 kg de déchets dont 40 kg de bouteilles en verre. La matinée s'est terminée par un moment convivial autour du barbecue des chasseurs.



## L'EAU – LA GEMAPI – LE SEEBACH

**L'eau est une ressource vitale, désormais menacée au niveau de sa qualité et de sa quantité. Sa gestion dans notre environnement constitue un enjeu majeur sur lequel nous sommes tous concernés !**

### Les acteurs de la filière eau distinguent :

- le cycle naturel ou **"grand cycle de l'eau"**, de la mer au ciel, du ciel à la terre et de la terre à la mer, le voyage de l'eau recommence à l'infini. Les collectivités interviennent sur ce domaine au travers de la compétence **GEMAPI** (Gestion des Milieux Aquatiques et la Prévention des Inondations), et depuis 2020, c'est la comcom du Pays de Wissembourg qui gère cette compétence qu'elle a délégué au SDEA (Syndicat des Eaux et de l'Assainissement Alsace-Moselle).
- le cycle domestique ou **"petit cycle de l'eau"**, du captage au retour à la nature en passant par le traitement, le stockage, la distribution, la collecte, la dépollution. Pour Seebach, le Syndicat des Eaux de Lauterbourg et environs et le Syndicat d'Assainissement de la vallée du Seebach sont les intervenants locaux de cette compétence.

Concernant le grand cycle de l'eau à l'échelle de Seebach, notre cours d'eau le Seebach prend sa source au Geitershof puis recueille les eaux de ruissellement de différents bassins versants. Ainsi à l'occasion d'épisodes pluvieux intenses, le Seebach voit son lit gonflé fortement pour parfois sortir de son lit et mettre ainsi le réseau d'assainissement en surcapacité, comme ça a été le cas en 2018-2019.

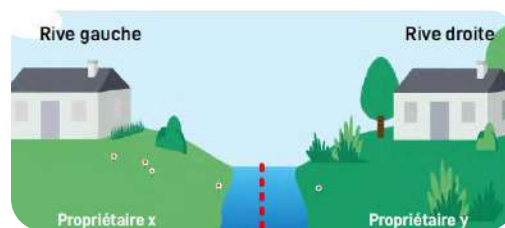
Pour pallier ce type d'incident, nous devons anticiper, penser un dispositif global et engager un plan d'action sur la durée, en amont et en aval. La démarche d'assolement (moins de culture de maïs en première couronne) appliquée par les exploitants agricoles aura permis de restreindre très fortement les coulées de boue. La systématisation des bassins de rétention d'eau sur les nouvelles zones urbanisées et les dispositifs d'infiltration au plus près ont contribué à limiter les impacts.

Le projet d'envergure d'aménagement du Seebach (voir page 15) constitue un moyen supplémentaire pour à la fois réguler le débit du Seebach lors de fortes pluies mais aussi de veiller à améliorer la qualité de l'eau par la filtration végétale naturelle.

Pour cela, il est aussi nécessaire et indispensable de créer les conditions favorables pour l'entretien régulier du cours d'eau, de ses berges car il s'agit d'un environnement vivant, évolutif. Sur cet aspect, il est important de rappeler que chacun a sa responsabilité, comme expliqué ci-dessous.

### Entretien des cours d'eau : qui doit faire l'entretien ?

Le lit du cours d'eau et ses berges appartiennent aux propriétaires riverains respectifs selon une ligne supposée tracée au milieu du lit, à l'exception des cours d'eau domaniaux et des tronçons cadastrés. Il appartient au propriétaire riverain d'entretenir ses berges et le cours d'eau jusqu'en son milieu : nettoyage de tout branchage ou autres débris qui obstruent le bon écoulement de l'eau. La période automne-hiver est la plus propice aux travaux de la végétation des rives (ripisylve).



### Pour aller plus loin, référez-vous à :

[https://www.sdea.fr/media/Pdfs/Guides-techniques/PlaqueSDEA\\_Entretien\\_Regulier\\_Cours\\_Eau\\_2021\\_WEB.pdf](https://www.sdea.fr/media/Pdfs/Guides-techniques/PlaqueSDEA_Entretien_Regulier_Cours_Eau_2021_WEB.pdf)



## Le projet d'aménagement du cours d'eau "le Seebach"

Dans le cadre de la délégation de la compétence GEMAPI qu'il exerce sur le périmètre de la Communauté de Communes Pays de Wissembourg, le SDEA reprend le portage d'un projet de revalorisation écologique, paysagère et touristique du Seebach en traversée urbaine de Seebach, initialement engagé par la commune en 2016, dans le cadre de la restauration d'une trame verte et bleue.

En effet, sur la partie sud du village, de la place de la Mairie à la rue des Romains un sentier communal d'une largeur de plus ou moins 3 mètres longe le cours d'eau de part et d'autre de son lit. Cependant cette maîtrise foncière induit que la commune, au même titre que tous les autres propriétaires riverains à la charge de l'entretien des berges, ce qui dans les conditions actuelles constitue une contrainte majeure. Or cet entretien régulier conditionne l'état du cours d'eau et surtout son fonctionnement tant au niveau des périodes de fortes précipitations ou de sécheresses. L'étude menée par la commune en 2017-2018 a révélé notamment que le Seebach présente une qualité écologique médiocre à améliorer (à l'instar de tout le bassin versant du Seltzbach), avec des perturbations liées au contexte urbain du Seebach. L'accessibilité au cours d'eau est relativement limitée, la ripisylve est pauvre, les apports latéraux divers et variés (fossés, drains,...) sont nombreux.

Ainsi, il est envisagé la réalisation de travaux de restauration du cours d'eau à Seebach, qui ont vocation à diversifier et redynamiser les écoulements, améliorer la connexion lit mineur/berges/lit majeur, mais aussi favoriser la réappropriation du cours d'eau par les habitants en réhabilitant le cheminement doux longeant le cours d'eau et en améliorant la trame verte et bleue "intramuros" à vocation paysagère et touristique.

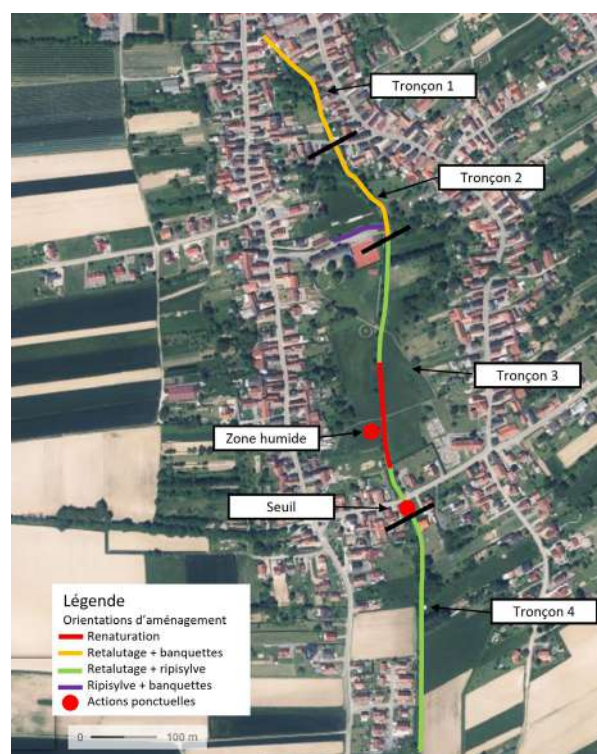
L'étude de faisabilité a été lancée en février 2024 en lien avec le bureau d'études SinbioScop afin de réaliser un programme d'actions de restauration du cours d'eau sur une longueur supérieure à 1,5 km sur

4 tronçons comme présenté ci-dessous. Ce projet vise aussi à traiter certaines anomalies liées au réseau d'assainissement (tuyaux traversant le cours d'eau et faisant barrage, absence de servitudes, ...).

Les propositions élaborées par le bureau d'étude feront ensuite l'objet de discussions avec les élus afin d'arrêter un scénario d'actions à mettre en œuvre. Cette étape nécessitera la construction d'un marché de maîtrise d'œuvre et de travaux prévus pour 2024/2025.

En parallèle, **certains propriétaires riverains du secteur concerné seront sollicités** pour étudier le cas échéant les solutions à envisager en terme de maîtrise foncière.

Ce projet d'envergure s'inscrit dans le Contrat Territorial Eau et Climat "agir pour le Seltzbach, milieu riche à préserver" pour une enveloppe à hauteur de **298 000 € TTC dont 80% est financé par l'Agence de l'Eau Rhin Meuse et la Région Grand Est**, le restant de **20% est pris en charge par le budget GEMAPI de la comcom du Pays de Wissembourg**. La commune de Seebach a financé les premières études menées en 2017-2018 (inclus relevés de géomètre) pour un montant de **18 000 € TTC**.



## LES ÉCOLES

### Retour en images, témoignages et gratitudes des écoles à l'occasion des activités et fêtes de fin d'année :

#### Les CP-CE1

##### Les vendanges au verger-école

"Au mois de septembre, par une journée ensoleillée, notre classe eu la chance de récolter les raisins qui se trouvent devant l'école. Nous avons amené des paniers et des ciseaux pour couper les grappes de raisin. Ensuite, tous les enfants de l'école primaire ont dégusté les fruits de couleur jaune, ocre, violet, rouge ou encore vert. Nous nous sommes régalés car ils étaient gorgés de sucre.

Nous avons hâte de découvrir les raisins de l'année prochaine !

##### Le savez-vous ?

Les 7 cépages d'Alsace sont représentés dans notre verger-école : Le Sylvaner, le Pinot Blanc et l'Auxerrois, le Muscat, le Riesling, le Pinot gris, le Gewurtztraminer et le Pinot noir.

##### C'est chouette de retourner à l'école maternelle !

La période de Noël était riche de sorties et de poésie. Après la Weihnachtszeit et la journée à Baden Baden, notre classe est allée retrouver les copains, frères et sœurs de la maternelle pour y voir le spectacle de Noël offert par la Commune. Nous avons aimé l'histoire de Lola et nous avons adoré retrouver notre ancienne école avec les maîtresses Astrid et Estelle ainsi qu'Anne-Lise et Cindy.

C'est décidé, l'année prochaine, nous y retournerons !"

#### La classe du CE1/CE2/CM1

"Le 7 décembre 2023, nous sommes allés avec la classe du CP/CE1 à Baden-Baden. Le matin, nous étions à la patinoire et nous nous sommes vraiment bien amusés.

C'était notre cadeau de Noël. L'après-midi, nous sommes allés voir "Der Schneemann". C'était un ciné-concert. On nous a d'abord présenté les différents instruments : le violon, la contrebasse, la trompette, les percussions, la harpe... L'orchestre philharmonique de Baden-Baden a joué la musique pendant la projection du film. Nous avons participé au ciné-concert en chantant en allemand et en français.

C'était magnifique ! Quel beau cadeau de Noël !"



#### INSCRIPTIONS SCOLAIRES EN MATERNELLE 2024

Les inscriptions scolaires sont ouvertes jusqu'au 30 avril 2024 en Mairie, pour les enfants nés en 2021. Les parents concernés sont priés de se présenter en Mairie avec les documents suivants :

- le livret de famille.
- le carnet de vaccination de l'enfant ou un document attestant que l'enfant a reçu les vaccinations obligatoires pour son âge.
- un justificatif de domicile.





## Les écoles maternelles

"En décembre, les enfants de la maternelle ont fait un petit spectacle : chants et comptines de Noël, devant les parents réunis. L'après-midi s'est terminée par un goûter tous ensemble.

Grâce à la subvention de Noël de la commune, les enfants ont trouvé sous le sapin des cadeaux pour la classe : jeux de construction magnétique qui font leur plus grand bonheur. Merci à la commune !"



## ACCUEIL PERISCOLAIRE "LES LUCIOLES"

Le périscolaire a organisé la 1ère édition des jeux en famille en Octobre 2023. Cet événement se tiendra dorénavant 1x par trimestre.

À l'occasion de la semaine du goût, les lucioles ont été chaleureusement accueillies par l'Auberge de la Vieille Grange de Seebach. Un super moment pour leurs papilles.

Dans le but de développer le projet intergénérationnel, les enfants et leurs aînés se sont amusés à confectionner de magnifiques couronnes de l'Avent.

Les enfants ont également été émerveillés d'avoir pu participer à la décoration de la Weihnachtszeit in Seebach.

*par Mme Schaeffer*

## NUMÉROS UTILES

### À Seebach

Ecole maternelle 03 88 94 77 57

Ecole élémentaire 03 88 94 75 60

Accueil Périscolaire Les Lucioles 03 88 06 77 57

MAM Les Petits Filous 06 48 76 23 57

Liste complète et à jour des assistantes maternelles de Seebach, consultez le lien : [cc-pays-wissembourg.fr/Fr/Vie-quotidienne/Enfance-jeunesse/Relais-Petite-Enfance.html](http://cc-pays-wissembourg.fr/Fr/Vie-quotidienne/Enfance-jeunesse/Relais-Petite-Enfance.html)  
Rubrique : Modes d'accueils

### Services de la Communauté de Communes du Pays de Wissembourg

La Ludothèque l'Arc-en-Ciel 03 88 54 31 18  
Animations/Jeux en famille sur place ou Prêt  
Accueil : les mercredis et congés scolaires  
de 9h à 11h45 et de 13h30 à 16h45

Le Relais Petite Enfance (Rpe) 03 88 05 35 64  
Service gratuit et neutre à la fois pour  
les parents et enfants en bas âge (de 0 à 3 ans),  
les gardes à domicile, et les assistants maternels

FDMJC Alsace 03 88 05 35 60  
Fédération des Maisons des jeunes  
et de la Culture en Alsace  
Animation jeunesse du Pays de Wissembourg



## CCAS - FÊTE DES AÎNES

**Fin novembre, ils étaient 130 à participer au traditionnel repas festif de fin d'année organisé par le CCAS pour ses Aînés dans une salle des fêtes bien décorée pour l'occasion.**

Monsieur le Maire, Michel LOM en présence de Madame Evelyne ISINGER, conseillère régionale et Monsieur Paul Heinz, conseiller départemental ont fait l'allocution d'accueil. Alors que Monsieur l'abbé Johan-Mario BEGLIUMINI, Madame la Pasteur Anne HEBTING et le nouveau pasteur-vicaire Monsieur Victor LUDWIG ont marqué ce dimanche par une prière commune. Les membres du CCAS ont assuré le service avec enthousiasme. Bonne humeur, joie de se retrouver et de partager un bon repas dans une ambiance musicale ont rythmé la journée.



Réalisation du Périscolaire

## SERVICES PROPOSÉS

par la Communauté de Commune du Pays de Wissembourg

### Les Après-midi Séniors autour d'un goûter

Entrée libre sans inscription

Prochain rendez-vous :

**Jeudi 18 Avril 2024 de 14h30 à 17h00**

Sur le thème : La maladie d'Alzheimer

→ À la Salle des fêtes de Seebach

### L'Association Atout Age Alsace

Elle développe une politique de préservation de l'autonomie en faveur des retraités et propose des actions collectives multithématiques sur l'ensemble de la Région Alsace.

[www.atoutagealsace.fr](http://www.atoutagealsace.fr)

Tél. 03 89 20 79 43

### Voyage "Séniors en vacances"

Séjour de 8 jours organisé par la Com Com dans le but de faciliter le départ en vacances de personnes âgées (accessible aux personnes à partir de 60ans).

Pour de plus amples informations, contactez Mme Anne Kubiak

Tél. 03 88 05 35 56

Email : [a.kubiak@cc-pays-de-wissembourg.fr](mailto:a.kubiak@cc-pays-de-wissembourg.fr)

### Aide au portage de repas à domicile

Conditions d'accès, montant de l'aide et formulaire de demande sont accessibles sur le site de la Com Com :

<https://www.cc-pays-wissembourg.fr/Fr/Vie-quotidienne/Aide-personne/Portage-repas.html>



## LA PAROISSE PROTESTANTE

Après 3 années de vacance du poste de pasteur, la paroisse protestante de Seebach a eu la joie d'accueillir, au presbytère, le nouveau pasteur-vicaire Victor Ludwig en dernière année de formation.

**Depuis le 24 septembre, il officie déjà en binôme avec la pasteure Anne Epting au demi-poste des "colombages"** qui regroupe les

paroisses réformées de Hunsbach – Seebach – Schleithal et Hoffen-Ingolsheim. Et il sera également référant pastoral des jeunes protestants de l'Alsace du Nord, à mi-temps.



## LA PAROISSE CATHOLIQUE

Cette année encore, la paroisse catholique de Seebach a fêté la Saint Martin, le saint patron de la paroisse. Le dimanche 12 novembre fut célébrée une messe pontificale présidée par son Excellence Mgr Roland Minnerath et animée par la Chorale Sainte Cécile et les musiciens du Groupe Folklorique de Seebach.

En raison de la pluie, le défilé aux lanternes avec les enfants, le Groupe folklorique de Seebach, les Costumes et Traditions de Schleithal ainsi que l'Association Kornresle d'Aschbach n'a pas eu lieu, **mais la fête s'est poursuivie au foyer Saint Joseph avec les trois actes de la saynète de la rencontre de Saint Martin avec le mendiant et un temps convivial.**



*Saynète de la Saint-Martin*

### NUMÉROS UTILES

**Communauté de paroisses de la Plaine d'Alsace du Nord** 03 88 54 31 18

**Communauté protestante des "colombages"** 03 88 94 74 11

### Conseil Presbytéral

**Le 10 mars 2024, le nouveau conseil presbytéral** a été installé à l'église protestante de Seebach :

**Président :** Marc Knobloch

**Vice-présidente :** Lydia Jülg

**Secrétaire :** Jean-Marc Staub

**Trésorières :** Michi Becker et Elisabeth Becker

**Membres :** Annie Schalck, Liliane Juncker, Edith Ehlenberger, Pierre Barthel et Rémi Becker

**Membres de droit :** Madame la Pasteure Anne Epting et le pasteur-vicaire Victor Ludwig



*Célébration de la Saint-Martin*

## TRANSMISSION ET TRADITION : REDE MAR WIEDAR DEVUN

### LES DORFNÀME – HOFNÀME ET STROSSENÀME, Les noms de villageois, de cours et de rues donnés par les habitants

Aujourd'hui certaines **habitations** de Seebach, sont encore identifiées par des Dorfnàme et/ou Hofnàme, par tradition orale, ces noms sont encore bien présents dans nos conversations. Certaines rues et maisons nous en laissent un témoignage. On les appelle les **Dorfnàme** et/ou **Hofnàme** et **Strossenàme**.

Si la plupart des noms des rues ont été littéralement traduits de l'alsacien en français tels que :

- **D'Schladdlarstross** : route de Schleithal,
  - **D'Schulgàss** : la rue des écoles (à Niederseebach),
- d'autres ont totalement disparu et ont été renommés :
- **D'Battelgàss** qui est devenue *la rue des Forgerons*,
  - **D'Harregàss** : la rue des Églises,
  - **S'Zinke** : la rue de la source,
  - **De Pfaffewaa** : la rue des acacias,
  - **D'Hunngàss** : la rue traversière,
  - **S'Lohre** : la rue des romains.

Les 2 principales rues (d'Battelgàss et d'Harregàss) étaient divisées en 2 tronçons :

- **s'Ewardorf** = au nord de la mairie,
- **s'Undardorf** = au sud de la mairie.

Ces noms étaient des désignations qui s'appliquaient **à une personne seule** et se sont rapidement répandues **à toute la famille sur plusieurs générations**. Des noms de lieux, une fonction ou une profession ou encore le prénom ont ainsi été utilisés pour désigner ces personnes ; probablement pour les distinguer plus clairement :

- **De Sattlar Philippe** : *profession sellier + famille Becker*,
- **De Schauer am Barig** : *famille Schauer + nom du lieu d'habitation, sur la colline*,
- **De Hunigmànn** : *profession apiculteur + famille Bossert (à Niederseebach)*,
- **S'Meder's : Michel un d'Bawèl** : *nom du bâtisseur de la maison : Meder + prénoms des occupants Michel et Barbe Durst*,
- **D'alt Post - De Hohwissler** : *Famille Burr - actuel Crédit Mutuel*,
- **De Haschdegàrte** : lieu regroupant les familles Klein, Barthelmé et Christ.

Jusqu'après la première guerre mondiale de nombreux habitants n'étaient appelés que par le nom donné de leur village. Il est dommage que ces noms n'aient pas été inscrits dans les registres de l'état civil (information vérifiée jusqu'en 1870).



"Les noms avaient une grande importance en Alsace de telle façon qu'on les inscrivait même sur nos maisons à colombage, sur le poteau cornier dit **"Eckpfoschte"**, situé à l'extérieur du pignon sur rue et sur la façade donnant sur la cour.

*Cornier sculpté et peint*



*Cornier sculpté  
mais inscription  
non repeinte*



*Sablère  
haute peinte*

La date de construction et les noms des bâtisseurs étaient entaillés dans le bois et relevés en blanc. Peut-être avez-vous déjà vu que certaines de nos maisons portent l'inscription sur la sablière haute ou sur le solivage ? L'origine de ces inscriptions est plutôt typique de la basse Alsace."

Sources : ASMA

Le nom que l'on reçoit à la naissance, que l'on se fait au cours des années et que l'on transmet....

Ne dit-on pas en alsacien **"der Hät Sich a Nàme g'màcht"** = il s'est fait un nom ?

**Un répertoire assez complet a été transmis en Mairie par un citoyen de Seebach, avant tout passionné de l'histoire de notre village et soucieux de la transmission de nos coutumes.**

**Un grand merci à lui.**

**Ce document peut être consulté en Mairie et complété selon vos souvenirs ou listes personnelles, n'hésitez pas à nous en faire part.**

# ÉTAT CIVIL

## Année 2023



### Naissances .....

Nous avons la joie d'annoncer les Naissances de :

- **WOLFF Ezra** né le 13 janvier 2023  
fils de Alexandre WOLFF et Leslie FREY
- **BOSSERT Maëlo** né le 02 février 2023  
fils de Kévin BOSSERT et Justine BECKENDORF
- **STUDY Maddie** née le 04 février 2023  
fille de Romain STUDY et Mélissa UNGERER
- **KREISS Adam** né le 09 mars 2023  
fils de Nicolas KREISS et Estelle KERN
- **BAUER Tiego** né le 24 août 2023  
fils de Geoffrey BAUER et Romanella TANCREDI/  
WINTERSTEIN
- **MARY Anaëlle** née le 10 septembre 2023  
fille de Romain MARY et Leslie MEYER/WILLE
- **SCHULER Adèle** née le 15 septembre 2023  
fille de Ludovic SCHULER et Noémie ROHE
- **MATHIS Jules** né le 15 septembre 2023  
fils de Clément MATHIS et Marie-Claire BECKER
- **KELLER Isaac** né le 19 septembre 2023  
fils de Arthur KELLER et Caroline HAESSIG
- **KETTERER Mya** née le 29 novembre 2023  
fille de Mickaël KETTERER et Anaïs DE PARLA
- **WEIXLER Antoine** né le 05 décembre 2023  
fils de Jürgen WEIXLER et Sophie BERENGER

### Mariages .....

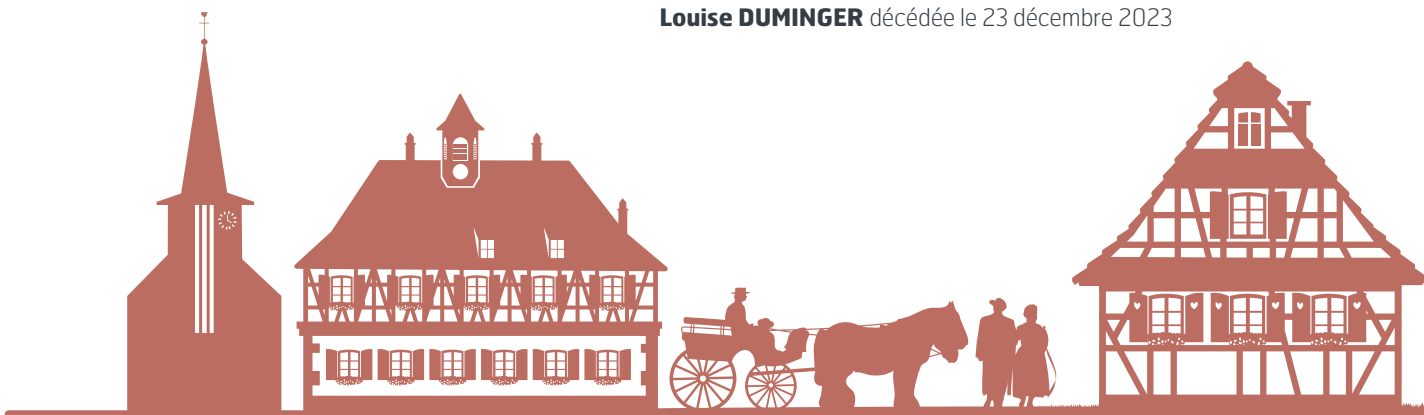
Nous avons le plaisir d'annoncer le Mariage de :

- **Le 04 février 2023**  
Mathias POUPET et Anne-Sophie BRAUN
- **Le 22 avril 2023**  
Thierry OSTRE et Laurence RIEDINGER
- **Le 28 avril 2023**  
Axel FLEMMING et Marie WILLGENSS
- **Le 05 mai 2023**  
Steeve CUNTZ et Joanna SCHINI
- **Le 17 juin 2023**  
Yann ROTT et Maïté DENNLER
- **Le 27 juillet 2023**  
Romain HERRMANN et Solène APFEL
- **Le 19 septembre 2023**  
Edson LAFFAITEUR et Anne WERNHER

### Décès .....

Nous présentons nos sincères condoléances aux familles de :

- Elise NIESS** veuve **SCHOPFER** décédée le 23 janvier 2023
- Georges WILLGENSS** décédé le 27 février 2023
- Robert BEYL** décédé le 06 mars 2023
- Francis BEYL** décédé le 29 juin 2023
- Werner KERSCHKA** décédé le 12 août 2023
- Gérard LORENTZ** décédé le 31 août 2023
- Denise HEMMERLE** veuve **HINDELANG** décédée le 01 septembre 2023
- Georges KROPP** décédé le 20 septembre 2023
- Bernard ANDRES** décédé le 03 novembre 2023
- Manfred SCHMIDT** décédé le 15 novembre 2023
- Louise DUMINGER** décédée le 23 décembre 2023



## Grands anniversaires .....

Joyeux anniversaire à :

### 97 ans

- Le 02 août 2023 - **Marie Alice WILLE née BURCKHART** (doyenne)

### 96 ans

- Le 09 avril 2023 - **Marie-Madeleine STADLER née WEISSBECK**
- Le 25 juillet 2023 - **Marie-Anne FRISON née HAENNEL**

### 95 ans

- Le 22 juillet 2023 - **Marguerite USSELMANN née LORENTZ**
- Le 08 septembre 2023 - **Irene BOSSERT née WALTERSBACHER**
- Le 10 novembre 2023 - **Alphonse PAUL**

### 90 ans

- Le 10 janvier 2023 - **Georgette KOLB née WALTER**
- Le 17 juin 2023 - **Marguerite WALTHER née USSELMANN**
- Le 23 août 2023 - **Elise MEYER née BAYER**
- Le 03 septembre 2023 - **Madeleine RESCH née GRIESEMER**
- Le 06 octobre 2023 - **Madeleine GENTES née JAEGER**
- Le 08 novembre 2023 - **Colette SCHALLER née WEISSBECK**

### 85 ans

- Le 06 février 2023 - **Hildegard SCHELL née BROZY**
- Le 13 février 2023 - **Georges ANDRES**
- Le 09 mars 2023 - **Marie ROHE née BLIES**
- Le 14 mars 2023 - **Horst LACHENMAIER**
- Le 19 mars 2023 - **Marcel KNITTEL**
- Le 21 juin 2023 - **Alice MARMILLOD née SCHELLHORN**
- Le 15 août 2023 - **Georges KROPP**
- Le 31 août 2023 - **Marie FRISON née EHLEIDER**
- Le 02 octobre 2023 - **Madeleine BECKER née JAEGER**
- Le 13 novembre 2023 - **Georgette DERRENDINGER née BECKER**



### 80 ans

- Le 28 janvier 2023 - **Frédéric DURST**
- Le 10 février 2023 - **Joseph FRISON**
- Le 19 février 2023 - **Charles-Heinz TOUSSAINT**
- Le 22 février 2023 - **Erna ANDRES née SCHMID**
- Le 04 mars 2023 - **Lothaire HEMMERLE**
- Le 05 mars 2023 - **Alfred WALCHSHOFER**
- Le 11 mars 2023 - **Théo ROTT**
- Le 03 avril 2023 - **Alphonse WEISSBECK**
- Le 28 avril 2023 - **Georges MEYER**
- Le 30 avril 2023 - **Marie-Thérèse HAAR née KLEIN**
- Le 21 juin 2023 - **Jean SCHAEFFER**
- Le 21 juillet 2023 - **Lucie SCHUCKE née MECKLER**
- Le 30 juillet 2023 - **René MEYER**
- Le 05 août 2023 - **Hildegard COLOTTE née BURGER**
- Le 10 août 2023 - **Alois MECKLER**
- Le 19 août 2023 - **Irène KOLHEB née DUMINGER**
- Le 01 septembre 2023 - **Eva NEULAND née GRONSTRAND**
- Le 02 octobre 2023 - **Marie MULLER née HABERKORN**
- Le 14 décembre 2023 - **Alice BEYL née STEPHANY**
- Le 19 décembre 2023 - **Hanna JAEGER née ANTHON**

## Noces d'Or et de Diamant .....

Toutes nos félicitations

Pour leurs **Noces d'Or** aux époux :

STEFAN André et WENNER Marie-Thérèse le 24 février 2023

ARTH Wendelin et STARCK Marie-Elise le 13 juillet 2023

Pour leurs **Noces de Diamant** aux époux :

ANDRES Georges et SCHMID Erna le 26 janvier 2023

FRISON Georges et SCHAUER Madeleine le 28 décembre 2023

# RETOUR EN IMAGES SUR QUELQUES ÉVÉNEMENTS DE SEEBACH

Seebach est doté d'un magnifique tissu associatif. Le programme dense et varié des animations de 2023 a tenu ses promesses. Un grand merci à tous, bénévoles et associations pour votre contribution active et passionnée.

Confection des nids de Pâques



Summerzeit



Fête de la musique



Vide grenier



Weihnachtszeit



Double montée en Régionale 3



pour le TC Seebach



Les choix de loisirs et d'activités sportives, culturelles, musicales... sont nombreux et variés.

Retrouvez-les tous sur notre site : <https://www.seebach.alsace/vivre-a-seebach/vie-associative/>

Seebach

ICI  
ON EST  
BIEN.

Directeur de publication : Michel LOM

Comité rédactionnel : Françoise BRAUN, Mélanie FISCHER,  
Chantal HUMMEL, Véronique REINHART

Conception : Service communication mairie - communication@seebach.alsace

Impression : Medialogik France SARL

Crédits photos : Mairie de Seebach (grâce à la contribution de nombreux bénévoles) + BRET Communication 360